

13.7.2021

84/02.08.00/2021

Porin kaupungin ympäristöterveysjaosto

Kuuleminen 30.6.2021

Kiinteistö: 531-415-3-19 ja 531-415-6-27, Tattaran koulu,
osoite Tattarantie 49, 29250 Nakkila

VASTINE KUULEMISEEN

Porin kaupungin ympäristöterveysjaosto on varannut Nakkilan kunnalle hallintolain 34 §:n mukaisesti mahdollisuuden kirjallisen vastineen antamiseen mahdollisesta käyttökiellosta käyttää Tattaran koulun kellarikerroksen tiloja 31.12.2021 alkaen.

Kirjallinen vastine tulee toimittaa Porin kaupungin elinvoima- ja ympäristöpalveluihin 31.7.2021 mennessä osoitteeseen PL 121, 28101 Pori tai sähköisesti kirjaamo@pori.fi. Vastineen antamatta jättäminen ei estä asian käsittelyä.

Porin kaupungin ympäristö- ja terveystarkastusyksikkö on tehnyt tarkastuskäynnin Tattaran koulun tiloihin 15.12.2020, jonka perusteella on annettu kehoitus selvittää lattia- ja seinärakenteiden kunto sekä niiden kosteus. Tutkimus toimitettiin terveystarkastukseen 6.4.2021, jonka perusteella Tattaran koululle annettiin korjaus- ja toimenpidekehoitus 13.4.2021. Sitowise on tehnyt Tattaran koulun kellaritilan kosteusvauriokorjauksen esisuunnitelman, joka toimitettiin terveystarkastukseen 29.6.2021 Nakkilan kunnanvaltuuston päätöksen liitteenä. Esisuunnitelman perusteella rakennuksessa kellarikerroksessa on terveyshaittaa aiheuttavia epäkohtia. Nakkilan kunnanvaltuusto on päättänyt kokouksessaan 21.6.2021 että koulu jatkaa normaalisti ja että kellarikerrokseen tehdään pintaremontti, jossa kosteutta läpäisemättömät materiaalit korvataan hengittävillä materiaaleilla. Valtuuston päättämille toimenpiteille ei ole annettu 13.4.2021 lähetetyn toimenpidekehotuksen edellyttämää aikataulua.

Teknisen toimialan toimeksiannosta Tattaran koulun kellarikerrokseen on Arkkitehtisuunnittelu Mikko Uotila Oy laatinut Nakkilan kunnan valtuuston päätöksen 21.6.2021/21 § mukaiset suunnitelmat koulun kellarikerroksen pintaremontista, jossa kosteutta läpäisemättömät materiaalit korvataan vesihöyryn läpäisevillä materiaaleilla. Kattilahuone ja sen vieressä sijaitseva varasto säilytetään ennallaan.

Remontin ansiosta ulkopuolisen höyrynpaineen on tarkoitus purkautua huonetiloihin ja tuulettua ilmanvaihdon avulla tiloista pois. Korjaustyöt rajoittuvat siis ainoastaan kellarikerroksen sisätiloihin eikä ilmanvaihtoa ko. tiloissa ole tarkoitus parantaa. Pintaremontilla ei myöskään poisteta Sitowisen esisuunnitelmassa esille tuomia varsinaisia rakennuksen kellarikerroksen ongelmia, kuten mm. ulkoista vedenpainetta, lattiarakenteissa esiintyviä mikrobeja. Lattiarakenteen pikisivelyssä on myös asbestia. Rakennuksessa on ajansaatossa tapahtunut myös painumia jotka lisäksi tuovat omat haasteensa remontin toteutukseen.

Tekninen valiokunta on kokouksessaan 8.7.2021/46 § hyväksynyt Arkkitehtisuunnittelu Mikko Uotila Oy:n laatimat suunnitelmat Tattaran koulun kellarikerroksen kevyestä pintaremontista. Lisäksi tekninen valiokunta on hyväksynyt ja päättänyt esittää 125.000 €:n lisämäärärahan myöntämistä kunnanhallitukselle ja edelleen valtuustolle hankkeen toteuttamiseksi Arkkitehtisuunnittelu Mikko Uotila Oy:n laatiman kustannusarvion pohjalta. Kustannusarvio ei sisällä mahdollisia väistötilakustannuksia. Kunnanhallituksen käsittely asiassa on 23.8.2021 ja valtuuston 13.9.2021. Mikäli 125.000 €:n lisämääräraha hankkeelle myönnetään, voidaan remontti tällöin toteuttaa suunnitelmien mukaisesti. Pintaremontin korjausurakan kilpailutus voidaan käynnistää myönteisen määrärahapäätöksen jälkeen. Urakan kohtuullinen kilpailutusaika arviolta on noin 1 kuukausi. Näin ollen urakoitsijan valinta voitaisiin mahdollisesti tehdä teknisen valiokunnan kokouksessa 11.11.2021. Valitusaika huomioiden urakkasopimus hankkeesta voitaisiin allekirjoittaa vuoden 2021 lopussa ja työt voisivat alkaa vuoden 2022 alussa. Työtä ei ole aikataulutettu mutta koneellisesta kuivausajasta riippuen kohteen olettaisi valmistuvan kesään 2022 mennessä.

Valtuuston päätöksen mukaisesti koulun on tarkoitus jatkaa toimintaansa normaalisti.

Mikäli määrärahaa ei myönnetä, hanketta ei luonnollisesti tällöin voida toteuttaa.

- Liitteet
- Teknisen valiokunnan päätös 8.7.2021/46 § Tattaran koulun kellarikerroksen pintaremontin suunnitelmien hyväksymisestä ja lisämäärärahan hakemisesta.
 - Arkkitehtisuunnittelu Mikko Uotila Oy:n laatimat suunnitelmat Tattaran koulun kellarikerroksen kevyestä pintaremontista.

Nakkilassa 13.7.2021

Nina-Mari Turpela
Kunnanjohtaja

Harri Kukkula
Tekninen johtaja

Tattaran koulun kellarikerroksen pintaremontin suunnitelmien hyväksyminen

84/02.08.00/2021

TekVAI § 46

Nakkilan kunnanvaltuusto on kokouksessaan 21.6.2021 § 20 päättänyt, että Tattaran koulun kellarikerrokseen tehdään pintaremontti, jossa kosteutta läpäisemättömät materiaalit korvataan hengittäville materiaaleilla. Teknisen toimialan toimeksiannosta on Arkkitehtisuunnittelu Mikko Uotila Oy laatinut suunnitelmat koulun kellaritilojen kevyestä pintaremontista. Arkkitehtitoimiston arvion mukaan, laadittujen suunnitelmien mukaisen pintaremontin kokonaiskustannus olisi noin 125.000,00 euroa, alv 0%.

Esityslistan liitteenä ovat laaditut suunnitelmat, oheismateriaali nro 2/8.7.2021.

Teknisen johtajan ehdotus:

Tekninen valiokunta päättää hyväksyä Arkkitehtisuunnittelu Mikko Uotila Oy:n laatimat suunnitelmat Tattaran koulun kellarikerroksen pintaremontista. Lisäksi tekninen valiokunta esittää kunnanhallitukselle ja edelleen valtuustolle, että Tattaran koulun kellarikerroksen korjaustöille myönnetään 125.000,00 euron suuruinen lisämääräraha investointiohjelman talonrakennus / tilapalveluyksikkö tulosalueelle. Lisäksi tekninen valiokunta päättää, että Tattaran koulun kellarikerroksen korjaustöiden toteutuksen urakkakilpailu käynnistetään välittömästi, kun valtuusto on myöntänyt hankkeelle lisämäärärahan.

Päätös:

Ehdotus hyväksyttiin.

Kari-Pekka Kankeri ehdotti, että asia jätetään pöydälle toistaiseksi, koska ei tiedetä hyväksyykö Porin kaupungin terveysturvallisuus korjaussuunnitelman kevyestä pintaremontista. Kankerin ehdotusta ei kannatettu. Kari-Pekka Kankeri jätti asiasta eriävän mielipiteen

Täytäntöönpano:

Jari Koski, Juha-Petri Kujansuu, Arkkitehtisuunnittelu Mikko Uotila Oy/Mikko Uotila, siirto kunnanhallitus

Lisätietoja antaa:

Tekninen johtaja Harri Kukkula

Puh. 044 747 5890

harri.kukkula@nakkila.fi

Nakkilan kunta

Ote pöytäkirjasta

Tekninen valiokunta

§ 46

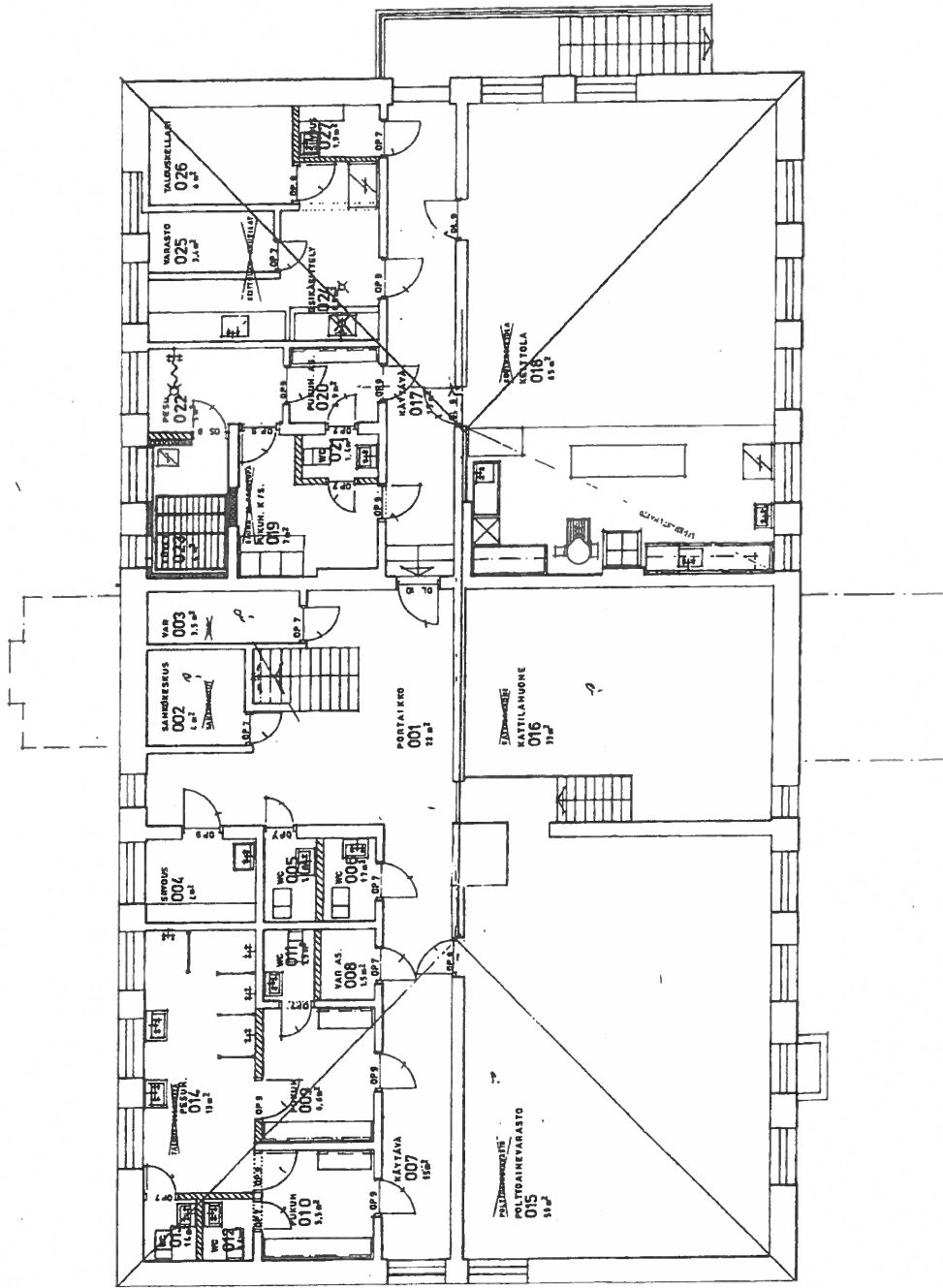
08.07.2021

Otteen oikeaksi todistaa:

Nakkilassa 12.7.2021

virallisesti

Kirsi-Marja Rintamaa
pöytäkirjanpitäjä



TATTARAN KOULU
 TATTARANTIE 49 29250 NAKKILA
 VANHA VUODEN 1985 PÖHJAPIIRUSTUS

ARKKITEHTISUUNNITTELU MIKKO UOTILA OY
 Pöytälamina 1, 37800 Alca mikko.uotila@arkkitehtisuunnittelu.fi
 puh. 050 560 7016, 03 546 0648
 Mikko Uotila arkkitehti SAFA

AKAAN KESKUSKEITTIÖ

ARKKITEHTISUUNNITTELU MIKKO UOTILA OY 050 560 7016

Mikko Uotila arkkitehti SAFA Pätsiniementie 1, 37800 Akaa puh. 03 546 0646
mikko.uotila@arkkitehtisuunnittelu.net

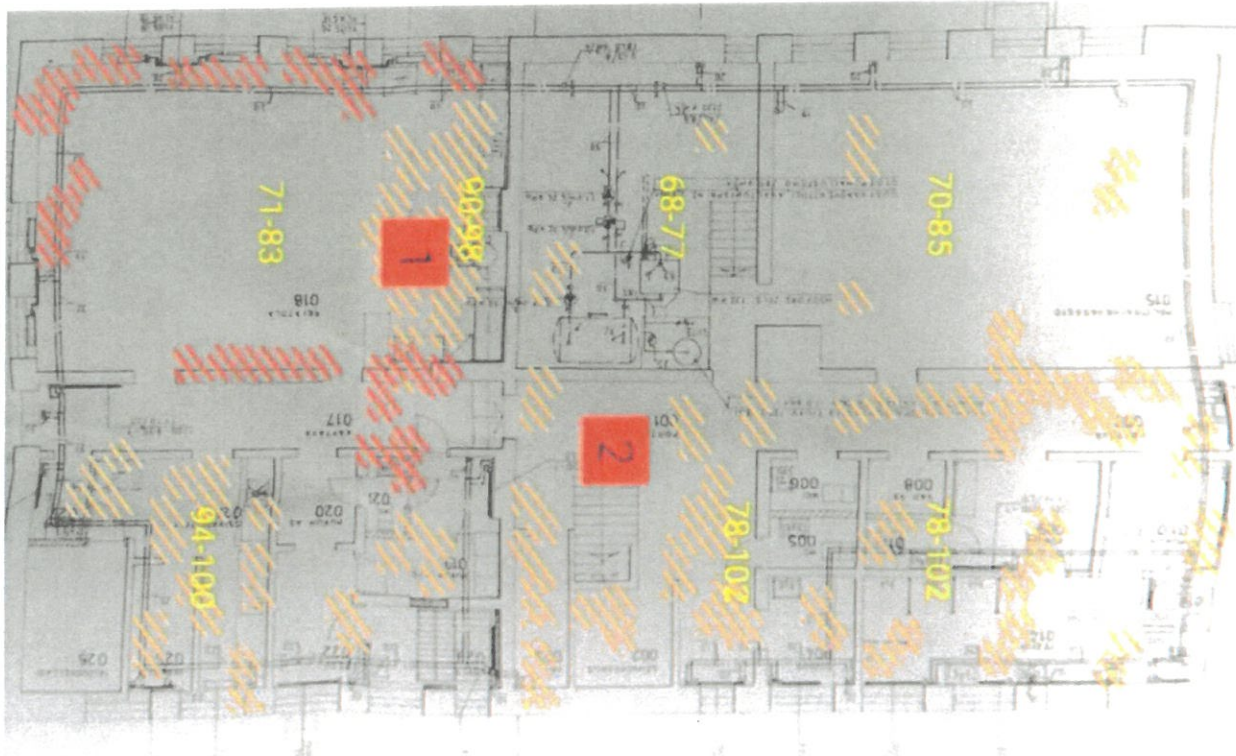
Huoneselostus tiloitain; esitetty pintamateriaalit 30.6.2021

| | tilan numero ja nimi | p-ala | lattia | seinät |
|-----|----------------------|---------------------|---|---|
| 001 | PORTAIKKO | 22.0 m ² | Muovimatto poistetaan, tilalle laattalattia, iso laatta | Tasoitus, maalaus |
| 002 | SÄHKÖK | 4.0 m ² | Uusi muovimatto | Tasoitus, maalaus |
| 003 | VARASTO | 3.5 m ² | Muovimatto poistetaan, tilalle laattalattia, iso laatta | Tasoitus, maalaus |
| 004 | SIIVOUS | 4.0 m ² | Muovimatto poistetaan, tilalle laattalattia | Tasoitus, maalaus, altaan taustan laatoitus |
| 005 | WC | 1.7 m ² | Muovimatto poistetaan, tilalle laattalattia | Tasoitus, maalaus, altaan taustan laatoitus |
| 006 | WC | 1.7 m ² | Muovimatto poistetaan, tilalle laattalattia | Tasoitus, maalaus, altaan taustan laatoitus |
| 007 | KÄYTÄVÄ | 15.0 m ² | Muovimatto poistetaan, tilalle laattalattia, iso laatta | Tasoitus, maalaus |
| 008 | VARASTO | 1.5 m ² | Muovimatto poistetaan, tilalle laattalattia, iso laatta | Tasoitus, maalaus |
| 009 | PUKUH | 6.6 m ² | Muovimatto poistetaan, tilalle laattalattia, iso laatta | Tasoitus, maalaus |
| 010 | PUKUH | 5.5 m ² | Muovimatto poistetaan, tilalle laattalattia, iso laatta | Tasoitus, maalaus |
| 011 | WC | 1.5 m ² | Muovimatto poistetaan, tilalle laattalattia | Tasoitus, maalaus, altaan taustan laatoitus |
| 012 | WC | 1.4 m ² | Muovimatto poistetaan, tilalle laattalattia | Tasoitus, maalaus, altaan taustan laatoitus |

| tilan numero ja nimi | p-ala | lattia | seinät |
|----------------------|---------------------|--|---|
| 013 WC | 1.4 m ² | Muovimatto poistetaan, tilalle laattalattia | Tasoitus, maalaus, altaan taustan laatoitus |
| 014 PESUH | 13.0 m ² | Muovimatto poistetaan, tilalle laattalattia | Laatoitus |
| 015 VARASTO | 58.0 m ² | Ennallaan | Ennallaan |
| 016 KATTILAHUONE | 9.0 m ² | Ennallaan | Ennallaan |
| 017 KÄYTÄVÄ | 15.0 m ² | Säilytetään vanha, jalkalastalaat uusitaan seinäkorjauksen jälkeen | Tasoitus, maalaus |
| 018 RUOKASALI | 65.0 m ² | Säilytetään vanha, jalkalastalaat uusitaan seinäkorjauksen jälkeen | Tasoitus, maalaus |
| 019 PUKUH | 7.0 m ² | Muovimatto poistetaan, tilalle laattalattia, iso laatta | Tasoitus, maalaus |
| 020 PUKUH | 2.9 m ² | Muovimatto poistetaan, tilalle laattalattia, iso laatta | Tasoitus, maalaus |
| 021 WC | 1.4 m ² | Muovimatto poistetaan, tilalle laattalattia | Tasoitus, maalaus, laatoitus |
| 022 PESU | 5.0 m ² | Muovimatto poistetaan, tilalle laattalattia | Laatoitus |
| 023 SAUNA-VARASTO | 4.0 m ² | Muovimatto poistetaan, tilalle laattalattia | Tasoitus, maalaus |
| 024 SIIVOUSKESKUS | 8.5 m ² | Muovimatto poistetaan, tilalle laattalattia, iso laatta | Tasoitus, maalaus, altaan taustan laatoitus |
| 025 VARASTO | 3.4 m ² | Muovimatto poistetaan, tilalle laattalattia, iso laatta | Tasoitus, maalaus |
| 026 VARASTO | 6.0 m ² | Muovimatto poistetaan, tilalle laattalattia, iso laatta | Tasoitus, maalaus |
| 027 SIIVOUS | 18.5 m ² | Muovimatto poistetaan, tilalle laattalattia | Tasoitus, maalaus, altaan taustan laatoitus |

| tilan numero ja nimi | p-ala | lattia | seinät |
|----------------------|-------|--------|--------|
|----------------------|-------|--------|--------|

ARKKITEHTISUUNNITTELU MIKKO UOTILA OY Pätsiniementie 1 37800 Akaa mikko.uotila@arkkitehtisuunnittelu.net
puh. 050 560 7016 puh. 03 546 0646



KELLARIKERROKSEN LATTIAN KOSTEUSKARTOITUS

RAKENNUSSELOSTUS

Päiväys 30.06.2021 tarjouspyyntöä varten

Liitteenä:

- Tattaran koulun kellarikerroksen pohjapiirros toimenpidealueesta
- Huoneselostus
- Vanha edellisen muutoksen arkkitehtipohja.

| | |
|---|---|
| RAKENNUSSELOSTUS | 1 |
| RAKENNUSHANKKEEN YLEISTIEDOT | 3 |
| B1 RAKENNUSHANKE | 3 |
| Rakennushankkeen nimi ja osoite | 3 |
| B2 KOHDE JA TEHTÄVÄ | 3 |
| B3 RAKENNUTTAJA | 3 |
| Rakennuttajan nimi- ja osoitetiedot, yhteyshenkilöt | 3 |
| RAKENNUSTEKNIikka | 3 |
| F2 RUNKO | 3 |
| F3 JULKISIVU | 3 |
| F33 Ulko-ovet | 3 |
| F5 TÄYDENTÄVÄT SISÄOSAT | 3 |
| F51 Sisäovet | 3 |
| F6 SISÄPINNAT | 4 |
| F61 Seinäpinnat | 4 |
| F61.11 Tasoitus | 4 |
| F61.12 Maalaus | 5 |
| F61.2 Laatoitus | 5 |
| F62 Kattopinnat | 5 |
| F63 Lattiapinnat | 5 |
| F63.3 Lattioiden tasoitus ja vesieristys | 6 |
| F63.4 Laatoitetut lattiat | 6 |
| F7 RAKENNUSVARUSTEET | 7 |
| F73 Laitteet ja koneet | 7 |

RAKENNUSHANKKEEN YLEISTIEDOT

B1 RAKENNUSHANKE

Rakennushankkeen nimi ja osoite

TATTARAN KOULU, Tattarantie 49, 29250 Nakkila

B2 KOHDE JA TEHTÄVÄ

Koulurakennus on betoni/tiilirakenteinen 3-kerroksinen. Kellarikerros on osittain 2/3-osa maan alla. Kellarikerroksessa tehdään pintakorjauksia, jolloin ulkopuolinen höyrynpaine purkautuu huonetiloihin ja tuulettuu ilmanvaihdon avulla eikä keräänny rakenteisiin. Korjaustyöt rajoittuvat siis ainoastaan kellarikerrokseen.

Korjaustarvetta kartoitettu Tehokuivaus Oy:n tekemässä tarkastusraportissa (22.02.2021). Juha Paappasen raportissa kartoitettu ongelmakohtat ja mitattu pintakosteudet kellarikerroksen tiloista. Kartoitus tehtiin Nakkilan kunnan tilapalveluyksikön tilauksesta. Syynä kartoituksen tekemiselle oli Tattaran koulua koskevaan, Porin Kaupungin terveysuojelutoimialan tarkastuskertomukseen (21.12.2020) kirjattu vaatimus kyseisen kartoituksen tekemisestä.

B3 RAKENNUTTAJA

Rakennuttajan nimi- ja osoitetiedot, yhteyshenkilöt

Nakkilan Kunta/ Harri Kukkula (Tilaja) p. 0447475890, harri.kukkula@nakkila.fi

RAKENNUSTEKNIikka

F2 RUNKO

Purettavat rakenteet

Pintarakenteita poistetaan kellarikerroksen latioista, ulkoseinän sisäpinnoista ja väliseinistä. Seinien korjaus toteutetaan koko tilan korkeudelta.

Purettavista seinä- ja lattiapinnoista irrotetaan talotekniikka ja sähköjohdot, kiintokalusteet yms, jotta pintojen muutostyöt onnistuu. Keittolassa irroitetaan keittiölaitteet työn ajaksi ja asennetaan työn loppuvaiheessa takaisin paikoilleen.

Laatoitettu lattia ruokalassa ja sen käytävällä säilytetään jalkalistoja lukuun ottamatta. Kaikissa muissa kellarikerroksen tiloissa poistetaan vanhat muovimatot ja tasoitteet latioista.

F3 JULKISIVU

F33 Ulko-ovet

Sisäpuoliset listoitukset uusitaan pintakorjauksen jälkeen.

F5 TÄYDENTÄVÄT SISÄOSAT

F51 Sisäovet

Ovilehdet varastoidaan työn ajaksi ja asennetaan takaisin paikoilleen työn loppuvaiheessa. Listoitukset uusitaan tai asennetaan uudelleen.

Kynnysrakenteet uusitaan lattiamateriaaliin sopivina.
Pannuhuoneen teräsovi huoltomaalataan.

Teräskynnyksiin maalauskuunnostus.

F52 Väliseinät

Kaikki kellarikerroksen väliseinäpinnat ja ulkoseinien sisäpinnat korjataan kauttaalleen timanttihiomalla pintakerroksen maalauskerrokset pois. Seinät tasoitetaan ja maalataan tuotteella, joka läpäisee höyrynpaineen. Tasoitteeksi esim. Weber TTplus täyttötasoite + Weber Vplus hienotasoite tai vastaava. Tasoituksen ja hionnan jälkeen maalaus peittävästi Weber siikaattimaalilla tai vastaavalla. Märkätilojen seinistä puretaan laatoitukset ja vanhat vedeneristeet ja korvataan uusilla. Tasoitus, kuten muutkin seinät ja vedeneristeeksi esim. Weber Superflex D2 eristyslaasti tai vastaava vesihöyryä läpäisevä vedeneriste. Laatoitus kts. rakennusselostuksen kohta F61.2.

F53 Alakatot

Nykyiset katot ja alakatot vaimennuslevyineen ja taloteknisine asennuksineen suojataan työn ajaksi pölytiivisti.

F6 SISÄPINNAT

Noudatetaan

796/2017 Ympäristöministeriön asetus rakennuksen ääniympäristöstä
782/2017 Ympäristöministeriön asetus rakennusten kosteusteknisestä toimivuudesta
RIL 107-2012 Rakennuksen veden- ja kosteudeneristysohjeet
SisäRYL2013 742 Levytyö sisärakenteissa
SisäRYL2013 751 Puuverhous- ja päällystystyö
SisäRYL2013 73 Puuvalmisosarakentaminen
SisäRYL2013 914 Ääneneristys sisärakenteissa
SisäRYL2013 922 Rakennuksen sisäpuolinen vedeneristys
SisäRYL2013 94 Saumaus
MaalausRYL2012 1032 Sisämaalauk

Muovimatot ylösnostoineen poistetaan koko kellarikerroksesta. Betonilattioiden hionta suoritetaan timanttihiontana ja käytetään pölynerotinta ilman pitämiseksi mahdollisimman puhtaana. Betonilattioista jyrksitään tasoitteet pois betoniin saakka kaikista tiloista, joissa on ollut muovimatto. Kellaritilan alipaineistetaan korjaustöiden ajaksi, jolla varmistetaan, että pöly ei pääse leviämään ylempiin kerroksiin.

Seiniltä irrotetaan kalusteet ja varusteet yms. ja varastoidaan uudelleen asennusta varten. Pääurakkaan kuuluu lisäksi sähkö- ja lvi-tekniikan irrotus patterit mukaan lukien pintakorjauksen ajaksi. Ne asennetaan takaisin ja saatetaan teknisesti toimintakuntoon urakkaan kuuluvana. Teknisten sähkö- ja lvi-purkujen toteutuksen suorittaja on oltava pätevä ja tekijät hyväksytetään tilaajalla.

F61 Seinäpinnat

RIL 107-2012 Rakennusten veden- ja kosteudeneristykset
SisäRYL 2013 522 Luonnonkivityö sisärakenteissa
SisäRYL 2013 101 Rappaus
SisäRYL 2013 102 Tasoitus
SisäRYL 2013 1042 Seinäpäällystystyö
SisäRYL 2013 541 Laatoitus sisärakenteissa

Poistettujen pintakerrosten kunto todetaan ennen pinnoituksen aloittamista tilaajan toimesta kunnolliseksi. Hionta on suoritettava kauttaaltaan mukaan lukien patterisyvennykset, kalusteiden ja asennusten taustapinnat. Kiinnityslaastit laatoituksista on poistettava rappauspintaan asti.

Uuden seinäpinnoitteen ja vesieristysjärjestelmän on oltava höyrynpainetta läpäisevä ja tuoteyhdistelmän toimivuus on esitettävä hyväksyttäväksi tilaajalle teknisine ominaisuuksineen, ennen tuotteiden tilaamista. Käytettävä koko korjausalueella yhteensopivia höyrynpainetta läpäisevää tuoteperhettä, kuten Weber tai Schönox.

F61.11 Tasoitus

Ellei muuta mainita noudatetaan SisäRYL 2013. Käsittely-yhdistelmät perustuvat tasoitusten osalta RT 33-11043 Sisäseinien ja -kattojen tasoitus -ohjetiedostoon. Jos asiakirjoista puuttuu jonkin osasuorituksen määrittely, noudatetaan siinä ilman eri korvausta vastaavissa tapauksissa noudatettua työtapaa ja laatutasoa. Rakentajan sekä tasoitus- ja maalaustyön suorittajan edustajat toteavat alustan ja olosuhteiden kelpoisuuden ennen työtä.

Esikäsittelyt

Hionnan jälkeen alusta korjataan lohkeaminen ja murtumien osalta. Paikkamuuraukset ym. tasoitetaan ympäröivien seinien tasoon.

Tasoitustyön laatuluokka 2 /RYL .

Tasoituksen rasitusluokka 4 kaikissa sisätiloissa.

Tasoitetyyppien ja työtapojen soveltuvuus ko. olosuhteisiin ja maalauskesittelyjen alustaksi tulee varmistaa. Kaikki kellarikerroksen seinäpinnat ylitasoitetaan. Sementtipohjaisten tasoitteiden yhteydessä on vältettävä ohuita 1-2 mm kerroksia. Seinät tasoitetaan myös kalusteiden taustojen kohdilta.

Kipsitasoiteita ei saa käyttää.

Vedeneristys toteutetaan laatoitettaviin pintoihin.

F61.12 Maalaus

Pinnat maalataan vesihöyryä läpäisevällä silikaattimaalilla. Tuote kuten Tikkurila Kellarimaali. Toteutetaan maalaus valkoisella sävyllä, Tikkurila Symphony G497, valkoinen.

F61.2 Laatoitus

Noudatetaan SisäRYL 2013 Laatoitus

Yleistä

Laatoitettavat seinät ks. Huoneselostus

Keraamiset laatat kiinnitetään valmistajan ohjeita noudattaen. Saumalaasti on tehdasvalmisteinen ja väri väriselostuksen mukainen. Ulkokulmissa ja laatoituksen loppuessa seinällä käytetään upotettavia metallisia laatoituskulmalistoja (matta alumiini). Sisänurkat, kalusteisiin liittyvät laattasaumat, putkilävistyksien kohdat, liikuntasauamat ym. tiivistetään saniteettisilikonilla. Altaantaustalaatoitukset alkavat suoraan jalkalistan päältä täydellä laatalta (maalattua seinäpintaa ei jalkalistan ja laatoituksen välissä hyväksytä). Osittainlaatoituksia tulee wc-tiloihin. Märkätilat eristetään kauttaaltaan.

Kaikkien laatoitusten alle vesieristys valmistajan ohjeen mukaan VTT/Eurofins sertifioidulla vedeneristysjärjestelmällä. Kunkin tilan vedeneristyksessä saa käyttää vain yhden tuotevalmistajan tuotetta samassa rakenteessa. Kiviseinät tasoitetaan ennen vedeneristystä.

Vedeneristeen on oltava **vesihöyryä läpäiseviä**, kuten Weber Superflex V2 tai Schönox 2K-DS Rapid tai vastaava.

Laatta

Laattana mattalasiitteinen Pukkila, yleensä 10x30. Kaikissa laatoituksissa saumaus harmaa. Laatoituksen sauman leveys 3 mm. Käytetään valkoista peruslaattasävyä vaakasuuntaisena ilman limitystä. Laatat sovitetaan siten että **ei käytetä alle puolikkaita laattoja**.

F62 Kattopinnat

SisäRYL 2013 101 Rappaus

SisäRYL 2013 102 Tasoitus

Kts. Alakatot kohta F53

Kattopinnat säilytetään ennallaan. Kattopinnat suojataan työn ajaksi pölytiivisti.

Seinäkorjauksesta aiheutuva rajapinta tasoitetaan ja maalataan kääntämällä seinäpinnan maalausrajaus kattoon. Laatoitettavissa tiloissa kattopintaa ei vaurioiteta, vaan uuden laatoituksen reunan tulee peittää työsauma.

F63 Lattiapinnat

Noudatetaan

YMa 782/2017 Ympäristöministeriön asetus rakennusten kosteusteknisestä toimivuudesta

RIL 107-2012 Rakennusten veden- ja kosteudeneristykset

SisäRYL 2013 441 Pintabetonityöt

SisäRYL 2013 541 Laatoitus sisä rakenteissa

SisäRYL 2013 104 Mattopäällystys

SisäRYL 2013 105 Massapäällystys

SisäRYL 2013 752 Parkettityö

SisäRYL 2013 753 Laminaattipäällystetyö

SFS-EN 1816:en Resilient floor coverings. Specification for homogeneous and heterogeneous smooth rubber floor coverings with foam backing

SFS-EN 1817:en Resilient floorcoverings. Specification for homogeneous and heterogeneous smooth rubber floorcoverings
SFS-EN ISO 140-7:en Acoustics. Measurement of sound insulation in buildings and of building elements. Part 7: Field measurements of impact sound insulation of floors (ISO 140-7:1998)
SFS-EN ISO 717-2:en Acoustics. Rating of sound insulation in buildings and of building elements. Part 2: Impact sound insulation (ISO 717-2:2013)

Laattalattia säilytetään ennallaan keittiössä ja keittiön käytävällä, joista vain jalkalistaa uusitaan. Kaikissa muovimattolattioissa lattiapinnoitteet tasoituksineen vaihdetaan vesihöyryä läpäiseviin tuotteisiin (tasoite+keraaminen laatta). Lattioista jyrsitään ja hiotaan pois alustan tasoite liimoineen betonipintaan asti ennen tasoitusta. Betonilattiat ja seinien alaosat kuivataan koneellisesti uusien pinnoitteiden edellyttämään alustan kosteusvaatimukseen. Lattiakaivollisiin tiloihin toteutetaan lattiakaadot tasoitejärjestelmää käyttäen. Märkätiloihin asennetaan vesihöyryä läpäisevät vesieristeet ennen lattialaatoitusta.

Lattiapinnoitteet on esitetty huoneselostuksessa. Lattioiden kaivot, kanavat, syvennykset, liikunta- ja saumat kunnostetaan ja liitetään uuteen pintarakenteeseen / vesieristeeseen.

Ennen luovutusta lattiat peruskäsitellään kunkin materiaalin toimittajan ohjeiden mukaisella käyttöönotto-ohjeella.

F63.3 Lattioiden tasoitus ja vesieristys

Ennen päällysteiden kiinnittämistä lattiat tasoitetaan tarpeen mukaan alustaan ja päällysteeseen sopivalla tasoitteella (kosteat ja märät tilat huomioon ottaen). Tasoituksessa huomioitava eri materiaalien paksuuden vaihtelut. Kallistetut lattiat toteutetaan märkätiloissa, lammikoitumista ei sallita näissä tiloissa (suihku ja keittiö yms. tilat). Suihkutiloihin sekä keittiölaitteiden alle toteutetaan kaadot. Lattiakaivojen ympärille toteutetaan paikalliskaato muissa tapauksissa. WC -tilojen lattioiden ja kynnysten toteutus kohdan F63.4 mukaan.

Sivoustillan lattiakaudo vesieristetään ja laatoitetaan kaikilta pinnoiltaan lattialaatalta.

F63.4 Laatoitetut lattiat

RT 34-10997 Keraamiset laatat

Laatoituksissa 3 mm saumat. Rst-listat upotetaan lattianliikuntasaumoihin ja kitataan tiiviiksi elastisella kitillä. Käytetään liikuntasaumalistatuotetta.

Klinkkerilaatta

Keraaminen laatta / Pukkila Natura, harmaa 146x146mm harmaa 6615/1C yleensä ja jalkalistat (Natura erikoiskappale 146mm pitkä BN/Bullnose jalkalistakappale, jossa yläreuna pyöristetty) kuiviin tiloihin. Merkintä 'isot laatat'

Nykyisissä laattalattioissa uusitaan jalkalistat seinäkorjausten jälkeen em jalkalistalaatalta.

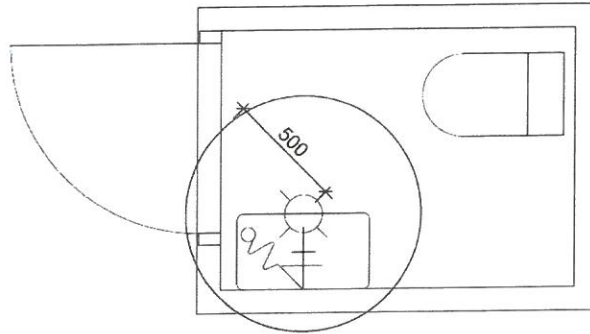
Lattioissa huomioidaan riittävät työvarat kiinnitettäessä laattaa kiinnityslaastilla. Laattajalkalista myös kaikkii portaisiin. Porraslaatoitus vastavalla erikoislaatalta (huomio liukueste upotettuna askelkulmiin).

Märkätiloissa kuten siivous-, keittiö-, wc- ja pesutiloissa / Pukkila Natura, harmaa 96x96 mm harmaa L4415/1C yleensä ja jalkalistat (Natura 96mm pitkä rikoiskappale BN/Bullnose jalkalistalaatta, jossa yläreuna pyöristetty)

Kiinnitys ja saumaus valmistajan ohjeen mukaan. Lattiakaivoihin korotukset tarvittaessa neliömuotoisen rst-peitekannen asentamiseksi. Kaato 1:50 500 mm etäisyydellä kaivosta, muutoin 1:100.

WC -tiloissa kaatoa tarkastellaan kokonaisuutena, kuitenkin siten ettei vedeneristeen yläpinnan eikä laatoituksen pinnan kaato saa missään kohtaa olla pienempi kuin 1:100

- WC KYNNYKSEN TOTEUTUKSEN PERIAATE
- WC-TILAN LATTIAPINNAN TULEE OLLA SAMASSA KOROSSA VIEREISEN TILAN LATTIAN YLÄPINNAN KANSSA
- VEDENERISTEEN TULEE ULOTTUA KYNNYKSELLÄ 15 MM VALMIIN LATTIAPINNAN YLÄPUOLELLE
 - RST MÄRKÄTILAKYNNYKSEN KORKO 17-20 MM YLEMPÄNÄ SUHTEESSA VIEREISIIN LATTIAPINTOIHIN
 - ALTAAN ALLA KAATOA LISÄTÄÄN TILAKOHTAISESTI TARPEEN MUKAAN



F64 Listoitukset

Noudatetaan SisäRYL 2000 56 Sisäpuutyö
 RT 21-10626 Sahattu ja höylätty puutavara
 RT 41 Ikkunat
 RT 42 Ovet

Ovien listat asennetaan seinäkorjausten jälkeen.

Jalkalistat toteutetaan laattajalkalistoina / h=100 mm käyttäen lattialaatta tyypin jalkalistaa. Myös jo laatoitettujen tilojen jalkalistat uusitaan.

Kulmasuojat toteutetaan ulkokulmiin. Kaikissa maalatuissa ulkokulmissa toteutuksessa 1500 mm korkeina rst-kulmalistat (20X20) liimaamalla.

F7 RAKENNUSVARUSTEET

Purkutöiden yhteydessä irrotettavat kaapit, hyllyt ja varusteet kiinnitetään käyttäjän toivomiin uusiin paikkoihin ennen vastaanottoa.

F73 Laitteet ja koneet

Nykyiset uudelleensijoitettavat laitteet siirretään tilaajan osoittamaan paikkaan korjauksen ajaksi ja asennetaan uusille paikoille uusiin tiloihin.

Keittiölaitteet ja varusteet

Nykyiset laitteet suojataan korjauksen ajaksi sekä varastoidaan käyttökuntoisina kunnollisessa varastotilassa.